

אוניברסיטת תל אביב

מצוינות מכלילה

ינואר
2025



אוניברסיטת תל אביב
בעקבות הלא נודע

Contents

3.....	מבוא
4.....	חלק א: תמצית תכנית העבודה המוצעת
4.....	א. חזון ומטרות.....
5.....	ב. יעדים.....
5.....	ג. עקרונות מדיניות אסטרטגיים.....
6.....	חלק ב: נתונים דמוגרפיים של אוכלוסיות היעד
6.....	ד. סקירה – אוכלוסיות היעד באוניברסיטת תל אביב.....
12.....	חלק ג: סיכום

מבוא

לאחרונה הגישה אוניברסיטת תל אביב תכנית למצוינות מכלילה לפי הנחיות מל"ג ות"ת. מסמך זה הינו תמצית תכנית העבודה המוצעת. המסמך מחולק לשני חלקים: חלק ראשון הינו תמצית התכנית וחלק שני מכיל את הנתונים הדמוגרפיים של אוכלוסיות היעד אליהן מתייחסת תכנית העבודה.

אוניברסיטת תל אביב היא מוסד המחקר וההוראה הגדול בישראל, המונה כ-27,000 סטודנטים וסטודנטיות וכ-10,000 חברי וחברות סגל אקדמי ומנהלי. אוניברסיטת תל אביב מגוונת בתחומי המחקר וההוראה שלה, היא מצויה במרכז העשייה הכלכלית, הטכנולוגית והתרבותית של מדינת ישראל. אוניברסיטת תל אביב גאה בהיותה ליברלית ופולורליסטית.

מעבר למגוון תחומי המחקר וההוראה האוניברסיטה משמשת כמרחב משותף לכלל האוכלוסיות בחברה הישראלית, ועל כן מאמינה ופועלת להרחבת הגיוון בתוכה. קמפוס מגוון תורם ראשית לכל למחקר מנקודות מבט שונות, להוראה המאפשרת התבטאות של קבוצות הטרוגניות. יתרה מכך – קמפוס מגוון יוצר הזדמנויות להיכרות ולשיתוף בין סטודנטים/יות וחברי/רות סגל מרקעים שונים, מגביר את הסובלנות למגוון רחב של נקודות מבט ומכין את הסטודנטים והסטודנטיות – דור העתיד – לאזרחות ולמנהיגות טובות יותר בחברה דמוקרטית, השואפת ליצור מרחבי חיים משותפים ושוויוניים.

המגוון מייצר הזדמנויות חדשות אך בד בבד גם אתגרים בהם אף נדון בהמשך. האתגר בתחום המגוון אינו רק הצורך להנגיש את המוסד למצטייני ומצטיינות מקבוצות האוכלוסייה השונות בחברה הישראלית, אלא גם הצורך להגדיל את המעטפת התמיכה הרגשית, האקדמית והכלכלית ויצירת תחושת שייכות שיעודדו את המצטיינים/נות בתארים הראשונים במוסד, בהמשך הקריירה האקדמית שלהם, בין היתר באמצעות איתור החסמים העומדים בפני אוכלוסיות אלו ופיתוח תמיכה ייעודית לפי צרכים.

באוקטובר 2024 הגישה אוניברסיטת ת"א תכנית עבודה בהתאם להנחיות מל"ג ות"ת באשר לאוכלוסיות יעד הכוללות את הקבוצות הבאות: יוצאי/ות אתיופיה, בוגרי ובוגרות החינוך החרדי, החברה הערבית וראשונים לאקדמיה¹ (להלן: "אוכלוסיות היעד"). אוכלוסיות מיעוט אלו נמצאות פעמים רבות בתת ייצוג באקדמיה ביחס לשיעורן באוכלוסייה הכללית.

התכנית שמה דגש על המעבר ממדיניות של "הנגשה" של השכלה גבוהה – קרי: הזדמנות להתחיל ללמוד במוסד אקדמי, למדיניות של "מצוינות מכלילה" משמע, האוניברסיטה מציבה יעדים לשילוב אוכלוסיות היעד בחוגים נבחרים, לסיום תארים, לשילוב בתארים מתקדמים ובסגל האקדמי והמנהלי.

1 ראשונים לאקדמיה או דור ראשון להשכלה גבוהה הם מי ששני הוריהם אינם בעלי השכלה אקדמית. דור שני לאקדמיה הוא מי שלפחות אחד מהוריו הוא בעל תואר אקדמי.

חלק א

תמצית תכנית העבודה המוצעת

א. חזון ומטרות

החזון המרכזי של האוניברסיטה הוא להיות אוניברסיטת מחקר מובילה ברמה בינלאומית והראשונה בדירוג מבין מוסדות המחקר בישראל וזאת באמצעות: הצבת יעד של קידום מחקר ברמה הגבוהה ביותר והקניית ידע וכלי חשיבה לאלפי סטודנטים וסטודנטיות מדי שנה. יעד חשוב נוסף הוא השפעה על החברה בישראל ובעולם, בין היתר בתחומי התעשייה, התרבות והחינוך.²

מתוך היעדים האלה נגזרים דגשים אסטרטגיים שהאוניברסיטה מקדמת: מחקר פורץ דרך, למידה חדשנית, בינלאומיות, רב-תחומיות, העמקת הקשרים עם התעשייה, שוויון, מגוון וקשר והשפעה על החברה הישראלית. **אוניברסיטת תל אביב מאמינה שמעמדה כאוניברסיטה ציבורית כרוך במחויבות עמוקה לחברה הישראלית ולפיכך היא שואפת להיות מוסד מגוון, מכיל והוגן המאפשר לכל אדם למצות את פוטנציאל המצוינות האישית והמהווה מרחב המאפשר שותפות בין אוכלוסיות שונות.**

בהתאם לכך, בחודש יולי 2021 הוקמה באוניברסיטת תל אביב יחידת מטה חדשה – הנציבות לשוויון ומגוון, בראשות סגנית הנשיא פרופ' נטע זיו. הנציבות כפופה לנשיא האוניברסיטה, והיא מרכזת את כלל תחומי המגוון והשוויון בקמפוס ובכלל זה מגדר, החברה הערבית, דור ראשון להשכלה גבוהה, א/נשים עם מוגבלות, מזרחים/יות, קהילת הלהט"ב, יוצאי ויוצאות אתיופיה, בוגרי ובוגרות החינוך החרדי ועוד. הנציבות פועלת לקדם מדיניות, תכניות ופעילויות להגברת השוויון, המגוון והקהילה בקרב הסגל האקדמי, הסגל המנהלי והסטודנטים/יות. החל משנת 2022 הוסף למנדט הנציבות גם רכיב "קהילה".

הקמת הנציבות מבטאת את ההכרה, שכדי למלא את ייעודיה ולהשביח את עבודתה – התמודדות עם בעיות חברתיות מורכבות, השגת פריצות דרך מדעיות והגעה לשיאים של ביטוי אומנותי – על האוניברסיטה לשלב מגוון רחב של רעיונות וידע, של גישות, של נקודות מבט ושל התנסויות. **הקמת הנציבות מבטאת גם את המחויבות החברתית והציבורית של אוניברסיטת תל אביב, המהווה חלק בלתי-נפרד מהחברה הישראלית. ככזו, עליה להנגיש באופן שוויוני את משאביה החומריים, העיוניים והרוחניים לכל חלקי האוכלוסייה.**

חזון האוניברסיטה והיעדים הנגזרים ממנו מתייחסים לכלל קהילת האוניברסיטה ובפרט לאוכלוסיות היעד והוא עולה בקנה אחד עם יעדי האו"ם ל-SDG – יעדי הפיתוח בר הקיימא שגיבש האו"ם בשנת 2015, המתייחסים לאתגרים המרכזיים של האנושות ומתייחסים בין היתר לחינוך ולשוויון.³

המטרות העיקריות למימוש החזון

- א. מעבר מאוסף תכניות ופעילויות למדיניות שיטתית ואחידה – יצירת מנגנונים של שיתופי פעולה ויצירת תשתיות בתוך המוסד.
- ב. הגברת הייצוג של אוכלוסיות היעד בכל התארים, תוך דגש על תארים מתקדמים – שיפור היישוג. בהמשך, הגברת תחושת השייכות עשויה להביא להגדלת הייצוג גם בתארים מתקדמים.
- ג. מיסוד מסלולי קבלה מיוחדים לאוכלוסיות היעד – אוניברסיטת תל אביב שואפת להגיע ליעד שהציב המל"ג של קבלה מיוחדת בשיעור 10% מקרב הסטודנטים/יות.
- ד. מניעת נשירה של אוכלוסיות היעד במהלך התואר הראשון – איתור מוקדם של אלה הזקוקים לעזרה ומתן תמיכה אקדמית, רגשית וכלכלית, תוך שאיפה להעלות שיעור מסיימי ומסיימות התואר הראשון בקרב אוכלוסיות אלה.
- ה. הגדלת מספר העובדות והעובדים מאוכלוסיות היעד בקרב הסגל המנהלי והאקדמי.
- ו. קידום פעילות יזומה להגברת תחושת שייכות, ההוגנות והבטחון בקמפוס.
- ז. יצירת מרחבים משותפים לכלל האוכלוסיות בקמפוס.

2 <https://www.tau.ac.il/strategy> מסמך החזון האוניברסיטאי.

3 להרחבה ראו כאן: <https://www.sdg.org.il/>

ב. יעדים

1. הגדלת השתתפות הסטודנטים/יות של אוכלוסיות היעד בכל שלבי הרצף האקדמי.
 - א. עלייה עקבית במספר הסטודנטים/יות, בכל רמת תואר תוך הגברת האיזון המגדרי או לפחות שמירתו.
 - ב. עלייה עקבית במספר מקבלי התארים בכל רמת תואר.
 - ג. עלייה עקבית בשיעור חברי/ות הסגל מאוכלוסיות היעד.
2. הגדלת שיעור הסטודנטים/יות בתחומי הלימוד המועדפים על ידי המועצה להשכלה גבוהה.

ג. עקרונות מדיניות אסטרטגיים

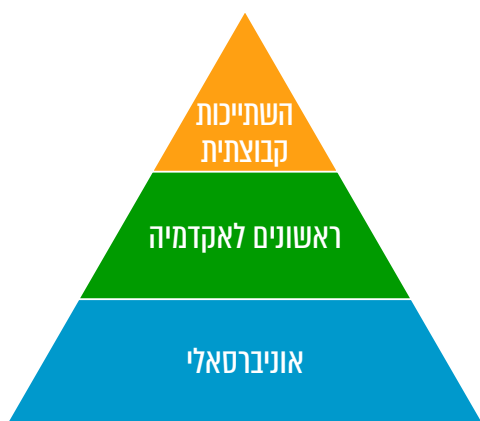
מטרות המדיניות

1. יצירת תנאים והזדמנות שווה לכלל הסטודנטים והסטודנטיות להצלחה בלימודים.
2. הקטנת תחושות ניכור, יצירת מעורבות בקהילה והגברת תחושת שייכות בין היתר על ידי יצירת מרחבים משותפים.
3. הצלחה בלימודים וקבלת תואר.

עקרונות מנחים

1. **ליווי הוליסטי מיטבי לאורך כל שנות הלימודים:** בניית מעטפת רב מימדית המתייחסת לכלל ההיבטים שעשויים להשפיע על יכולות הסטודנט/טית למצות את הפוטנציאל להצלחה, תוך כדי התאמה לצרכים המשתנים של הסטודנטים/טיות, לתחום הלימודים ולמהלך שנות הלימודים. מעטפת התמיכה משלבת בין מתן מענים משותפים למענים ייחודיים, ובין שירותים וולונטריים לבין עבודה פרואקטיבית מובנית ויעודית שמתמקדת בקידום אוכלוסיות ייחודיות.
2. **גמישות והערכה מתמדת:** הפעילות מתעדכנת ומשתנה בהתאם לצרכים המשתנים העולים מהשטח ובהתאמה למציאות נעדרת ודאות.
3. **מבט רחבי על צרכי הסטודנטים/יות:** בבסיס הפעילות עומד שיתוף פעולה עם כלל הגורמים הרלוונטיים באוניברסיטה, ביניהם סגל אקדמי בפקולטה, סגל מנהלי, הדקנאט להצלחת הסטודנטים והסטודנטיות, המזכירות האקדמית, מרשם ומינהל תלמידים, ארגוני סטודנטים וגורמים חיצוניים.
4. **מקצועיות:** צוותי תכניות התמיכה מורכבים מנשות ואנשי מקצוע מנוסות בתחומי החינוך, הפסיכולוגיה, העבודה הסוציאלית ותחומי דעת נוסקים.
5. **התייחסות אוניברסיטה – אוניברסיטת תל אביב מתייחסת לסטודנטים/יות מאוכלוסיות היעד כחלוצים וכחלוצות ממשפחתם וקהילתם באקדמיה, ורואה את האקדמיה כמקפצה להמשך חייהם.**

לסיכום



רכיבי המדיניות של אוניברסיטת תל אביב למצוינות מכלילה מתבססים על גישת תכנון מודולרית, המאפשרת בניית תכניות מותאמות אישית עבור כל סטודנט/ית על בסיס שילוב של מענים אוניברסליים, מענים לראשונים לאקדמיה ומענים ספציפיים לקבוצות השונות, בהתאם לצרכים האישיים של הסטודנט/טית: תכניות מותאמות, שירותים ייעודיים ותמיכה פרטנית. **האתגר היישומי במצוינות מכלילה הוא מעבר מסדרת תכניות לפי אוכלוסיות שונות למדיניות שיטתית ואחידה של המוסד ביחס לכל קבוצות אלה.**

חלק ב

נתונים דמוגרפיים של אוכלוסיות היעד

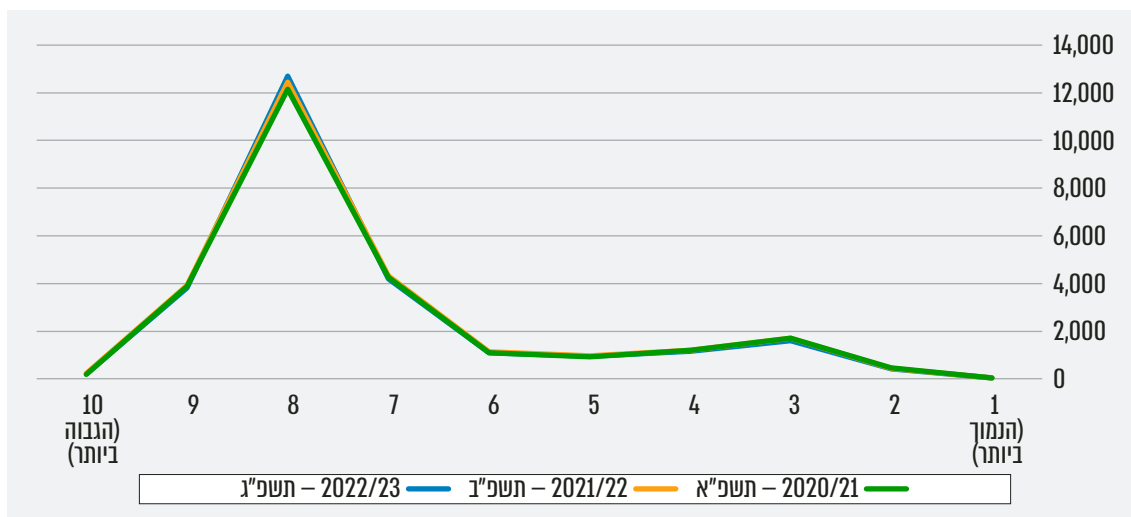
חלק זה של המסמך מכיל את הנתונים הדמוגרפיים של אוכלוסיות היעד אליהן מתייחסת תכנית העבודה "מצוינות מכלילה" שהוגשה למל"גות"ת. מרבית הנתונים המוצגים בחלק זה נדלו מנתוני למ"ס אשר הופקו ביוני 2024, באגף חינוך וחברה, תחום השכלה גבוהה והשאר מצוין בהערות שוליים.

ד. סקירה – אוכלוסיות היעד באוניברסיטת תל אביב

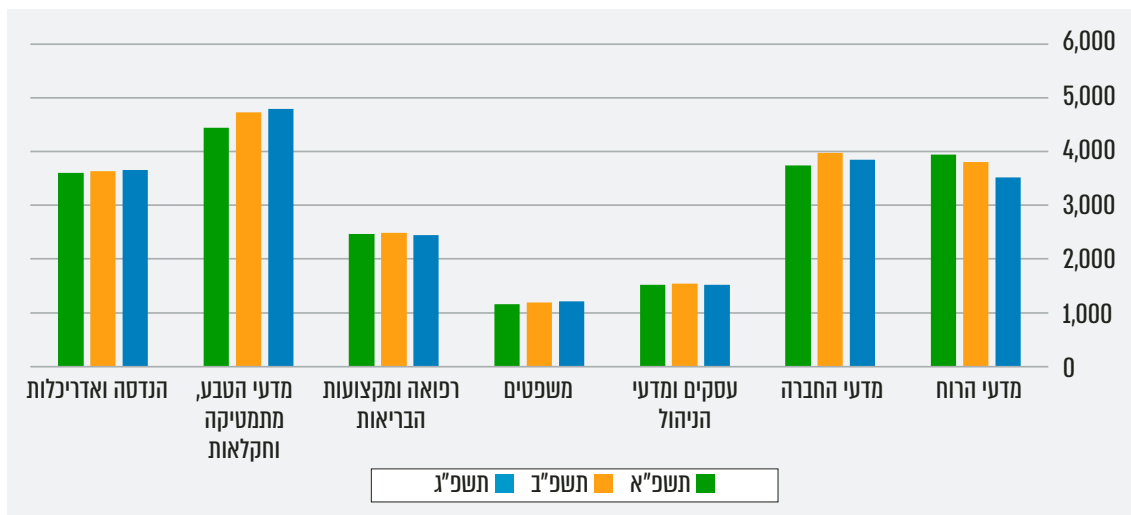
כלל הסטודנטים והסטודנטיות באוניברסיטת תל אביב – מאפיינים דמוגרפיים

באוניברסיטת תל אביב לומדים כ-27,000 סטודנטים וסטודנטיות בכל שנה לתארים אקדמיים. בשנת תשפ"ג למדו: 59% מהסטודנטים לתואר ראשון 33% לתואר שני ו-8% לתואר שלישי. רוב הסטודנטים באוניברסיטת תל אביב מגיעים משכבה סוציאקונומית גבוהה: בתשפ"ג 62% הגיעו מאשכולות חברתיים-כלכליים 8-10, ורק 2% מאשכולות 1 ו-2. (תרשים 1). בשנים האחרונות לא היה שינוי בהתפלגות באשכולות החברתיים-כלכליים.

תרשים 1: התפלגות סטודנטים/יות לפי אשכול חברתי כלכלי – תשפ"ג



תרשים 2: התפלגות תחומי לימוד של הסטודנטים/יות לתואר ראשון



סטודנטים/יות

בשנת תשפ"ג 12% מכלל הסטודנטים/יות השתייכו לחברה הערבית לכלל התארים, פחות משיעורם באוכלוסיה. (בשנת 2021, מנתה האוכלוסיה הערבית בישראל 22.5% בשכבות הגיל 18-34, כאשר מחציתם הם משכבת גיל 18-24)⁴. הנשים מהוות רוב בקרב הלומדים מהחברה הערבית באוניברסיטה שיעורן אף גבוה משיעור כלל הסטודנטיות בתל אביב (64% לעומת 57%).

א. החברה הערבית – תואר ראשון

הסטודנטים/יות מהחברה הערבית מהווים 15% מהלומדים לתואר ראשון, הגיל החציוני שלהם הוא 22, כ-40 אחוזים הם ראשונים לאקדמיה במשפחתם (לוח 2).

לוח 1: סטודנטים/יות לתואר ראשון באוניברסיטת תל אביב על פי השתייכות דתית/עדתית

שנה	סה"כ	יהודים ואחרים	סה"כ ערבים מוסלמים	ערבים נוצרים	דרוזים	בין-לאומי או לא ידוע
2020/21 תשפ"א	15,910	13,354	2,372	1,792	423	184
2021/22 תשפ"ב	16,272	13,722	2,379	1,803	420	171
2022/23 תשפ"ג	16,074	13,489	2,404	1,843	405	181

לוח 2: סטודנטים/יות ערבים לתואר ראשון – חלוקה לדור ראשון

שנה	ערבים	שיעור הערבים דור ראשון לאקדמיה	שיעור הערבים דור שני לאקדמיה	ערבים לא ידוע
2020/21 תשפ"א	2,372	46%	50%	4%
2021/22 תשפ"ב	2,379	44%	52%	4%
2022/23 תשפ"ג	2,404	41%	55%	3%

המל"ג במכתבו מיולי 2024, קבע תיעודן לתחומי הלימוד לארבע עדיפויות. שלושת תחומי הלימוד שבהם לומדים שיעור גבוה של סטודנטים/יות ערבים מוגדרים כעדיפות ג' וד' (חשבונאות, סיעוד וחינוך).

ב. החברה הערבית – תארים מתקדמים

שיעור הסטודנטים הערבים הלומדים לתואר שני ושלישי נמוך יותר בהשוואה לשיעור הערבים בתואר הראשון, והוא עומד על 8% בתואר שני ו-6% בתואר שלישי. בתואר שני, התחומים שבהם שיעור הסטודנטים/יות הערבים גבוה הם רפואה ומקצועות הבריאות ומדעי הרוח. ללימודי הדוקטורט יש התמקדות בעיקר במדעי הטבע ובמדעי הרוח (תרשים 3). שיעור הנשים בקרב הסטודנטים הערבים גבוה וממשיך לעלות ככל שמתקדמים בתארים: 64% בתואר ראשון ו-68% בתואר שני ובתואר שלישי.

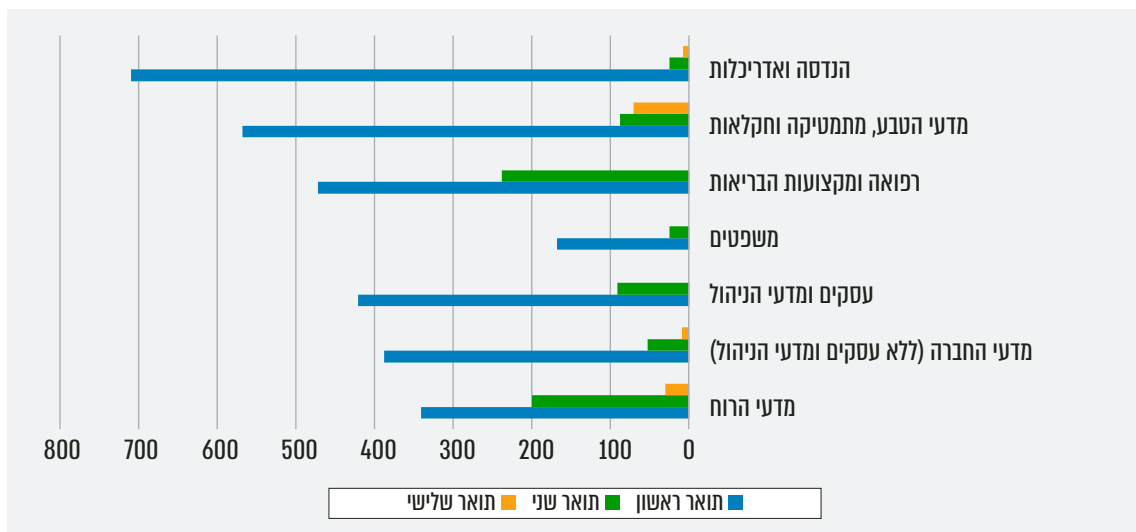
לוח 3: סטודנטים/יות לתואר שני באוניברסיטת תל אביב על פי השתייכות דתית/עדתית

שנה	סה"כ	יהודים ואחרים	סה"כ ערבים/יות מוסלמים	ערבים/יות נוצרים	דרוזים	בין-לאומי או לא ידוע
2020/21 תשפ"א	9,049	7,772	775	575	136	502
2021/22 תשפ"ב	8,957	7,693	724	524	136	540
2022/23 תשפ"ג	8,704	7,498	720	524	127	486

לוח 4: סטודנטים/יות בתואר שני – חלוקה לדור ראשון

שנה	סה"כ ערבים/יות	ערבים/יות שהם דור ראשון לאקדמיה	ערבים/יות דור שני לאקדמיה	ערבים/יות לא ידוע
2020/21 תשפ"א	775	348	354	73
2021/22 תשפ"ב	724	320	339	65
2022/23 תשפ"ג	720	338	327	55

תרשים 3: סטודנטים/יות ערבים, תחומי לימוד ורמות תואר בתשפ"ג



ג. החברה הערבית – מקבלי תארים

בשנת תשפ"ג 468 בוגרי ובוגרות תואר ראשון, 50% מהם היו ראשונים לאקדמיה. 282 קיבלו תואר שני, 43% מהם ראשונים לאקדמיה.

ד. החברה הערבית – סגל אקדמי⁵

בתחילת שנת תשפ"ד היו 22 חברי/ות סגל מהחברה הערבית במסלול האקדמי הרגיל ועוד חבר סגל אחד במסלול המקביל.

יעדים לחברה ערבית

לוח 5: יעדים לתשפ"ח למספר הסטודנטים/יות מהחברה הערבית

תואר	מספר סטודנטים/יות בחברה ערבית בתשפ"ב (למ"ס)	שיעור סטודנטים/יות בחברה ערבית באוניברסיטת תל אביב בתשפ"ג	יעד גידול שנתי צפוי תשפ"ב-תשפ"ח – ארצי
סה"כ	3229	12%	3.0%
ראשון	2379	15%	2.4%
שני	724	8%	5.1%
שלישי	126	6%	7.8%

היעד הארצי למספר הסטודנטים/יות מהחברה הערבית נקבע על ידי המל"ג על 4.5%, תוספת של 50% על הגידול השנתי של הסטודנטים/יות הערבים הצפוי לתשפ"ח.

5 נתונים אוניברסיטת תל אביב.

יוצאי ויוצאות אתיופיה

סטודנטים וסטודנטיות יוצאי אתיופיה

סטודנטים/יות יוצאי אתיופיה באוניברסיטה מהווים כ-0.5 אחוז מכלל הסטודנטים/יות, פחות משיעורם באוכלוסייה (1.8%). הגיל החציוני של סטודנטים/יות אלה הוא 25⁶. בקרב הסטודנטים/יות יוצאי אתיופיה לתואר ראשון 40% הם דור ראשון לאקדמיה. תחומי הלימוד העיקריים בהם לומדים סטודנטים/יות יוצאי אתיופיה לתואר ראשון בתל אביב הם מקצועות הבריאות (סיעוד, ריפוי בעיסוק). **בסקר** שערכנו בקרב הסטודנטים/יות יוצאי אתיופיה בקמפוס בתל אביב בשנת 2024, עלה כי החסמים העיקריים המונעים מיוצאי ויוצאות אתיופיה להירשם לאוניברסיטת תל אביב הם, לפי סדר חשיבותם: יוקר המחיה בתל אביב, רף הקבלה הגבוה, חוסר אמון במסוגלות האישית, חוסר מידע על תכניות הלימוד, חוסר במלגות. עוד עלה כי, הקושי הבולט ביותר אצל הסטודנטים/יות יוצאי אתיופיה בזמן הלימודים או לקראת לימודים הוא קושי כלכלי, שמתבטא ב"שרידות כלכלית" ועבודה בזמן הלימודים.

לוח 6: סטודנטים/יות יוצאי אתיופיה תשפ"א עד תשפ"ג

שנה	תואר ראשון	תואר שני	תואר שלישי	סה"כ	שיעור סטודנטים/יות יוצאי אתיופיה
2020/21 תשפ"א	88	58	4	150	0.6%
2021/22 תשפ"ב	89	59	3	151	0.6%
2022/23 תשפ"ג	85	54	2	141	0.5%

א. יוצאי אתיופיה – תואר ראשון

לוח 7: סטודנטים/יות יוצאי אתיופיה

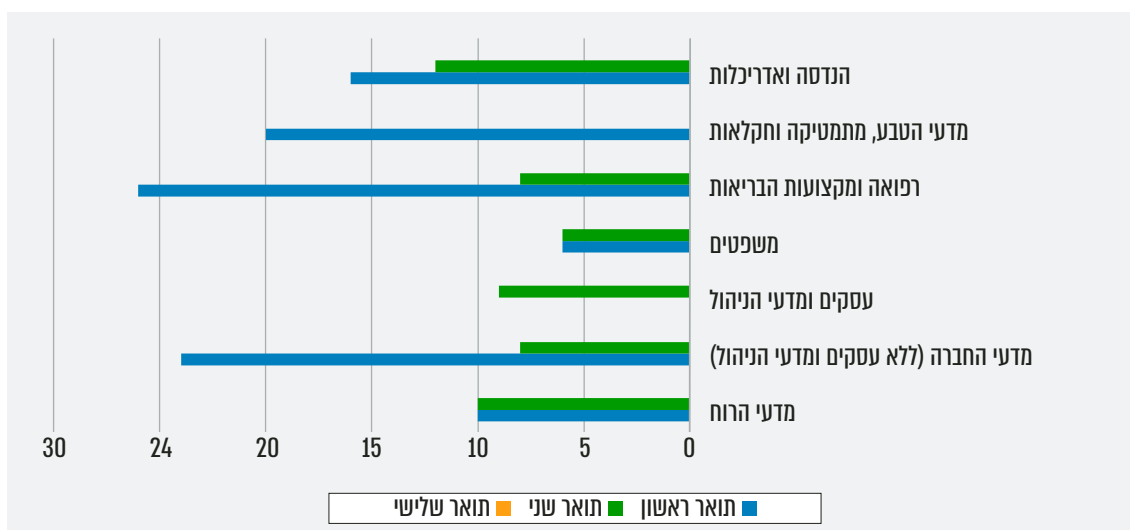
שנה	סה"כ סטודנטים/יות תואר ראשון	יוצאי אתיופיה תואר ראשון	שיעור יוצאי אתיופיה בתואר ראשון
2020/21 תשפ"א	15,910	88	0.5%
2021/22 תשפ"ב	16,272	89	0.5%
2022/23 תשפ"ג	16,074	85	0.5%

לוח 8: דור ראשון לאקדמיה – תשפ"ג

סה"כ סטודנטים/יות	דור ראשון		
	דור ראשון לאקדמיה	דור שני לאקדמיה	לא ידוע
תואר ראשון	42%	20%	38%
תואר שני	35%	9%	56%
סה"כ	40%	16%	45%

6 נתוני למ"ס הופקו ביוני 2024, תחום השכלה גבוה באגף חינוך וחברה.

תרשים 4: סטודנטים/יות יוצאי אתיופיה, תחומי לימוד ורמות תואר בתשפ"ג



יוצאי אתיופיה – רצף אקדמי

בוגרים: בשנת תשפ"ג 14 בוגרי ובוגרות תואר ראשון יוצאי ויוצאות אתיופיה, 57% מהם היו ראשונים לאקדמיה. 30 קיבלו תואר שני, שליש מהם ראשונים לאקדמיה. בסגל האקדמי ישנו רק חבר/ת סגל אחד.

יעדים עבור יוצאי ויוצאות אתיופיה

לוח 9: יעדים לתשפ"ח – מספר הסטודנטים/יות

יעד גידול שנתי ממוצע תשפ"ב-תשפ"ח – ארצי	מספר הסטודנטים/יות בתשפ"ב	סה"כ
3%	151	סה"כ
2.8%	89	תואר ראשון
4%	59	תואר שני
8.7%	3	תואר שלישי

המל"ג הציב יעד שנתי ממוצע ארצי של 4.5% לסטודנטים/יות יוצאי אתיופיה.

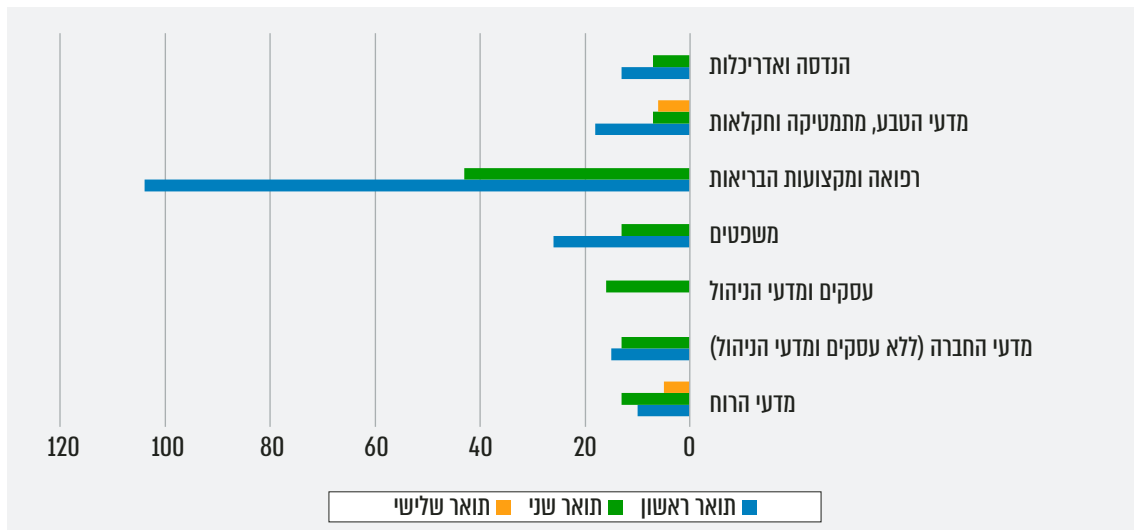
בוגרי ובוגרות החינוך החרדי

כ 300 סטודנטים וסטודנטיות בוגרי ובוגרות החינוך החרדי למדו בשנת תשפ"ג בקמפוס בתל אביב במגוון תכניות. בנוסף, סטודנטיות חרדיות לומדות הפרעות בתקשורת בקמפוס בבני ברק. סטודנטים/יות אלו מתחילים את לימודיהם מעט מאוחר מכלל הסטודנטים/יות בתל אביב, הגיל החציוני שלהם בתואר ראשון הוא 26. תחומי הלימוד העיקריים בהם לומדים חרדים/יות הם רפואה ומקצועות הבריאות (תרשים 5).

לוח 10: בוגרי ובוגרות החינוך החרדי תשפ"א עד תשפ"ג

שנה	תואר ראשון	תואר שני	תואר שלישי	סה"כ	שיעור בוגרי/רות החינוך החרדי מסה"כ סטודנטים/יות
2020/21 תשפ"א	173	87	15	275	1.0%
2021/22 תשפ"ב	179	89	16	284	1.0%
2022/23 תשפ"ג	173	112	16	301	1.1%

תרשים 5: בוגרי/רות החינוך החרדי, תחומי לימוד ורמות תואר בתשפ"ג



יעד עבור בוגרי ובוגרות החינוך החרדי

לוח 11: יעדים לתשפ"ח – מספר הסטודנטים/יות

יעד גידול שנתי תשפ"ד – תשפ"ח ממוצע – ארצי	מספר הסטודנטים/יות בתשפ"ג	סה"כ
6.10%	301	
5.70%	173	תואר ראשון
8.20%	112	תואר שני
10.00%	16	תואר שלישי

המל"ג הציב יעד שנתי ממוצע ארצי של 6% לסטודנטים/יות בוגרי ובוגרות החינוך החרדי.

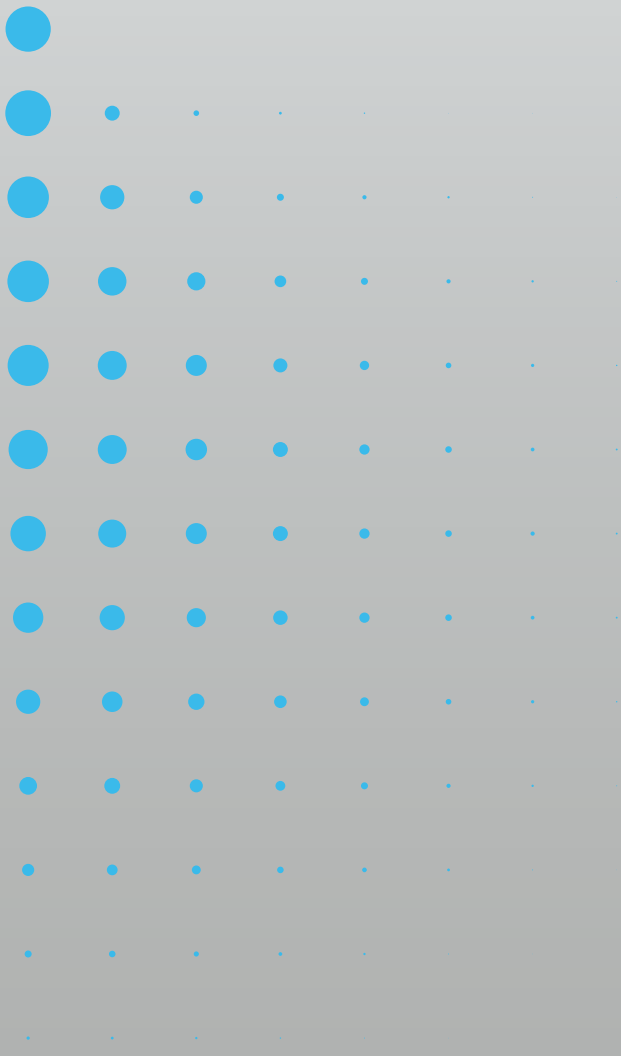
חלק ג

סיכום

באוקטובר 2024 הגישה אוניברסיטת ת"א תכנית עבודה בהתאם להנחיות מל"גות"ת באשר לאוכלוסיות יעד הכוללות את הקבוצות הבאות: יוצאי/ות אתיופיה, בוגרי ובוגרות החינוך החרדי, החברה הערבית וראשונים לאקדמיה⁷ (להלן: "אוכלוסיות היעד"). אוכלוסיות מיעוט אלו נמצאות פעמים רבות בתת ייצוג באקדמיה ביחס לשיעורן באוכלוסייה הכללית. התכנית שמה דגש על המעבר למדיניות של "מצוינות מכלילה" כלומר הצבת יעדים מדידים לשילוב אוכלוסיות היעד בחוגים נבחרים, לסיום תארים, לשילוב בתארים מתקדמים ובסגל האקדמי והמנהלי.

במסמך זה הוצגה תמצית התכנית שהוצעה על ידי אוניברסיטת תל אביב למל"ג תוך פירוט של נתונים עדכניים ויעדים מספריים לכל אוכלוסיות היעד.

7 ראשונים לאקדמיה או דור ראשון להשכלה גבוהה הם מי ששני הוריהם אינם בעלי השכלה אקדמית. דור שני לאקדמיה הוא מי שלפחות אחד מהוריו הוא בעל תואר אקדמי.



אוניברסיטת תל אביב
בעקבות הלא נודע

